

VOTRE DÉPARTEMENT

N° 111 // OCTOBRE 2023 //

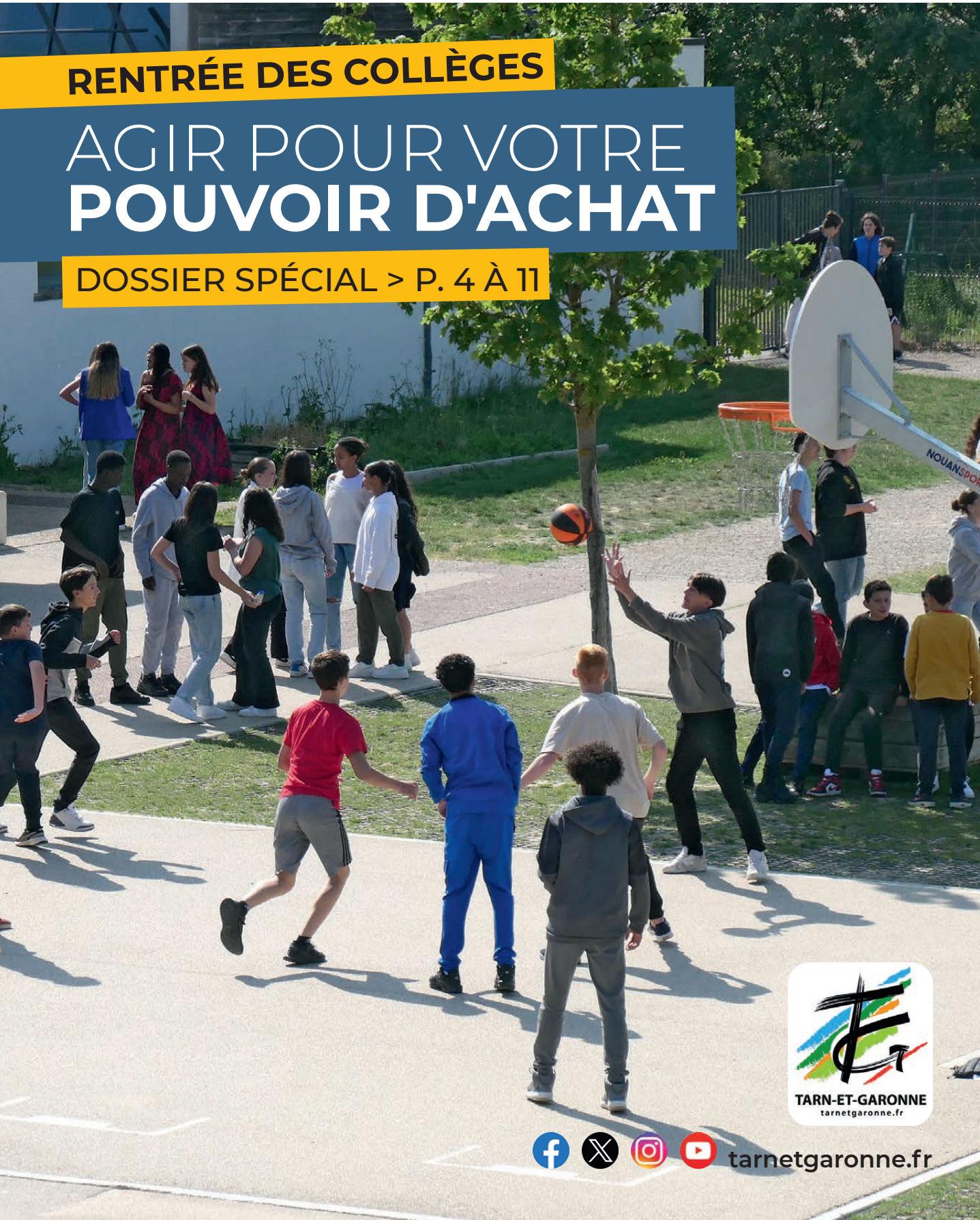
MAG

TARN-ET-GARONNE

RENTRÉE DES COLLÈGES

AGIR POUR VOTRE
POUVOIR D'ACHAT

DOSSIER SPÉCIAL > P. 4 À 11



tarnetgaronne.fr

SOMMAIRE

DOSSIER ÉDUCATION

Redonner du pouvoir d'achat
aux familles P. 4
Centre universitaire P. 10

ÉCHOS DES CANTONS

Travaux et investissement P. 14

SCHÉMA DÉPARTEMENTAL DU TOURISME

Au fil de l'eau et du champ
à l'assiette P. 18

ENVIRONNEMENT

Les déchets transformés en énergie P. 19

DANS LE RÉTRO

Fête des sports P. 20
Bienvenue à la campagne P. 20

VILLES ET VILLAGES FLEURIS

Le palmarès 2023 P. 22

EXPRESSION

P. 26

RENTRÉE 2023



P. 4 à 11

TOURISME



P. 18

Octobre 2023 - Numéro 111
Publication du Conseil départemental de Tarn-et-Garonne
Hôtel du département - 100 boulevard Hubert Gouze
82013 Montauban cedex
Tél. : 05 63 91 82 00
ISSN : 2739-5553 (en ligne)
ISSN : 2739-3445 (imprimé)

Directeur de publication : Michel Weill
Rédaction : direction de la communication en collaboration
avec les directions et services du Département
Conception graphique et mise en page :
direction de la communication
Photos : P. Couty / B. Frezouls / S. Mignot
L. Montésinos / J. Guilloux / direction de la communication
Shutterstock (sauf mention)
Impression : SIB Imprimerie

Ce magazine est disponible en version sonore réalisée par
l'Association des donneurs de voix
Bibliothèque sonore Claude Laplace - 20 avenue Jean Jaurès
BP 162 - 82000 Montauban - Tel. : 05 63 63 89 42

D D'OR DU PUBLIC



P. 23



ECOLOGIC
Priorité neutralité carbone
laposte.fr/neutralitecarbone



@departement.tarnetgaronne



@tarnetgaronne82



@tarnetgaronne_dpt



Département de Tarn-et-Garonne



Conseil départemental de Tarn-et-Garonne

La jeunesse, notre priorité



L'éducation et la jeunesse constituent les priorités du mandat qui nous conduira jusqu'en 2028.

Ce dossier a été saisi à bras le corps par notre majorité et nous ne ménageons pas nos efforts pour rattraper les retards que nous avons détectés à notre arrivée aux affaires, en juillet 2021.

L'éducation figure en tête de notre plan de relance qui constitue la feuille de route de notre majorité durant notre mandat.

La récente rentrée dans nos collèges l'a encore prouvée.

Nous sommes à l'offensive pour délivrer à nos collégiennes et collégiens les meilleures conditions d'apprentissage. Ces prochains mois verront ainsi l'aboutissement des extensions des établissements de Montech, Labastide-Saint-Pierre puis celles d'Azaña à Montauban et de Lafrançaise.

Nos efforts ne se sont pas arrêtés là puisque nous avons racheté le vétuste complexe sportif de Lauzerte pour le réhabiliter et en faire profiter nos enfants.

La politique du « Bien manger en Tarn-et-Garonne » constitue une autre action concrète pour le bien-être de notre jeunesse. Notre action permet de favoriser les circuits courts et de proposer dans les assiettes des collégiens des produits de chez nous.

Donner toutes les chances à nos jeunes, c'est aussi la mise en place, dès cette rentrée, du chèque sport à destination des élèves de 6^{ème} afin de favoriser la pratique dans les clubs sportifs.

Cette rentrée est aussi marquée par le très préoccupant dossier de la protection de l'enfance. Nous ne pouvons agir seuls et l'État doit prendre ses responsabilités. Pour terminer sur une note positive, nous devons nous réjouir de la 6^{ème} place décrochée par le Tarn-et-Garonne au récent concours sur le « département préféré des Français ». Soyons en fiers collectivement et surfons sur cette belle promotion.

Michel WEILL

Président du Conseil départemental

ALLÉGER LES COÛTS DE LA RENTRÉE

REDONNER DU POUVOIR D'ACHAT AUX FAMILLES

Le Président Weill a fait, comme chaque année, une tournée dans les collèges du Département accompagné de Dominique Sardeing, vice-présidente chargée de l'éducation, d'une délégation d'élus des cantons et de techniciens en charge des collèges. L'occasion d'échanger avec le personnel des établissements et de voir les dernières avancées : construction, extension, réparations, équipement et fonctionnement, acquisition et maintenance des infrastructures, restauration scolaire. Le Département veut redonner du pouvoir d'achat aux familles.

Ont été visités les collèges Jean Rostand à Valence d'Agen, Théodore Despeyrous à Beaumont-de-Lomagne, Jean-Honoré Fragonard à Nègrepelisse, Jean de Prades à Castelsarrasin, ainsi que le collège Notre Dame à Montauban.

Les nouveautés de la rentrée

Le Chèque sport de 30 € pour tous les 6^{ème} en collège public

151 clubs sont déjà partenaires de l'opération.

Un renforcement des aides aux familles

Augmentation des bourses et élargissement des bénéficiaires avec un nouveau barème !

« Collège au cinéma »

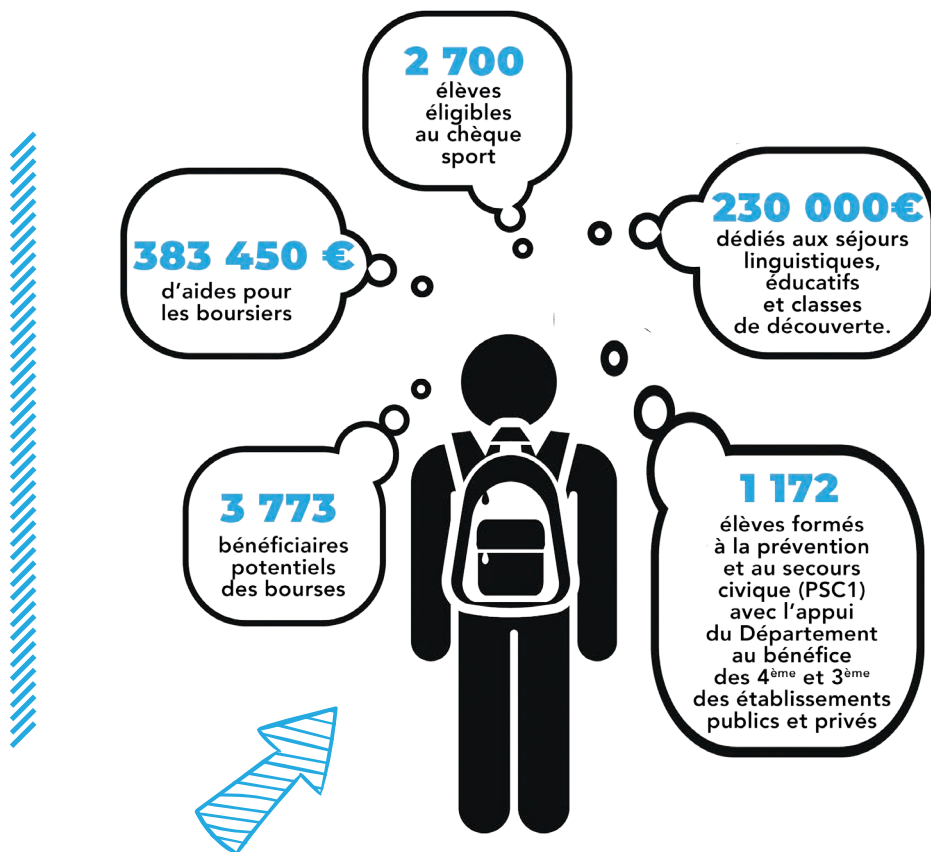
Le Département participe aux frais de transport et à la prise en charge des billets d'entrée au cinéma. Les 18 collèges publics du département en bénéficient dès la rentrée !



L'éducation
est la **priorité numéro un**
de notre mandature

Michel Weill, Président du Conseil départemental





3 Questions à Dominique Sardeing

Vous êtes vice-présidente du Département, en charge de l'éducation, l'enseignement supérieur et des sports. Quelle place prend ce domaine dans l'actualité du Département ?

L'éducation est un maître-mot de la politique départementale initiée par le Président Weill.

Les liens avec les établissements sont constants et la réactivité est de mise. Il en va de la réussite de nos élèves. Nous sommes sur tous les fronts.

Quelles sont les principales nouveautés de cette rentrée dans les collèges ?

Je reviens sur trois décisions majeures : le chèque sport va permettre à tous les élèves de 6^{ème} des collèges publics, sans condition de ressources, de bénéficier d'une réduction de 30 euros pour l'acquisition d'une licence sportive dans l'un des clubs partenaires. Il est important de profiter de cette dynamique « très sportive » en France entre Coupe du monde de Rugby et Jeux Olympiques pour valoriser les activités physiques. Nous expérimentons cette mesure auprès des 6^{ème} et un bilan de l'opération permettra d'adapter et de faire évoluer celle-ci les années à venir.

*Ensuite, l'augmentation des bourses départementales. Devant un pouvoir d'achat mis à mal, nous avons décidé de **faciliter l'accès et revaloriser les aides pour les familles d'enfants boursiers**. Dorénavant dès le « niveau 1 » une aide de 50 euros sera apportée, celle des niveaux 2 et 3 passant automatiquement de 75 € à 100 € et de 150 € à 200*

€. Cette modification des plafonds permettra de doubler le nombre de collégiens bénéficiaires pour un montant de près de 400 000 euros.

Troisième nouveauté, le dispositif « Collège au cinéma » étendu à l'ensemble des classes des 18 collèges publics !

Testé l'an passée, ce dispositif permet de parfaire l'éducation à l'image autour de films, ouvrir le débat sur des thèmes retenus par l'Éducation nationale. Le conseil départemental prend en charge le coût des billets d'entrée et de transport.

Des projets phare pour l'année en cours ?

Beaucoup de choses sont faites pour permettre une meilleure réussite de nos élèves. Chaque année nous nous questionnons sur ce qui est le mieux pour nos élèves et adaptons nos politiques et nos budgets. Des travaux sont faits dans tous les établissements pour un meilleur accueil (voir p. 6 et 7). Le « Bien manger » reste la priorité des cuisiniers et agents de nos collèges qui œuvrent également pour la gestion et le tri des biodéchets issus de la cantine (voir p. 8 et 9), la formation aux gestes de 1^{er} secours et l'apprentissage de la natation sont de vrais réussites et nous renouvelons leur prise en charge, l'aide aux séjours linguistiques ou autres classes de découverte est maintenue.



Collège Pays de Serres
à Lauzerte



EXTENSIONS, CONSTRUCTIONS, INSTALLATIONS SPORTIVES

UNE RENTRÉE SOUS LE SIGNE DE L'INVESTISSEMENT ET DE L'INNOVATION

Le Département est en charge de la conception, de la modernisation et de l'entretien des infrastructures des collèges.

Les projets de construction

- Collège Vercingétorix à Montech : 4,1 M € pour l'extension. Début des travaux novembre 2023
- Collège Jean-Jacques Rousseau à Labastide-Saint-Pierre : 3,8 M € pour l'extension. Début des travaux janvier 2024.
- Collèges Antonin Perbosc à Lafrançaise et Manuel Azaña à Montauban : 5 M € pour les extensions prévues pour 2024-2025.

En matière d'équipements sportifs, deux projets d'envergure

- Collège du Pays de Serres à Lauzerte : 700 000 € pour la réhabilitation du gymnase. Fin des travaux décembre 2023.
- Collège Simone Veil à Verdun-sur-Garonne : 6,8 M € prévus pour la construction du gymnase et la salle multi-activités. Lancement du concours d'architecte été 2023.

18 collèges publics

7 collèges privés
tous ont bénéficié de nouveaux aménagements depuis 2022

13 500
collégiens tarn-et-garonnais

21,5 M €
budget 2023 alloué aux collèges

soit **1 592 €**
par collégien

47 M €
plan d'investissement en faveur des collèges sur 7 ans

900 000 €
d'augmentation des dotations versées aux collèges

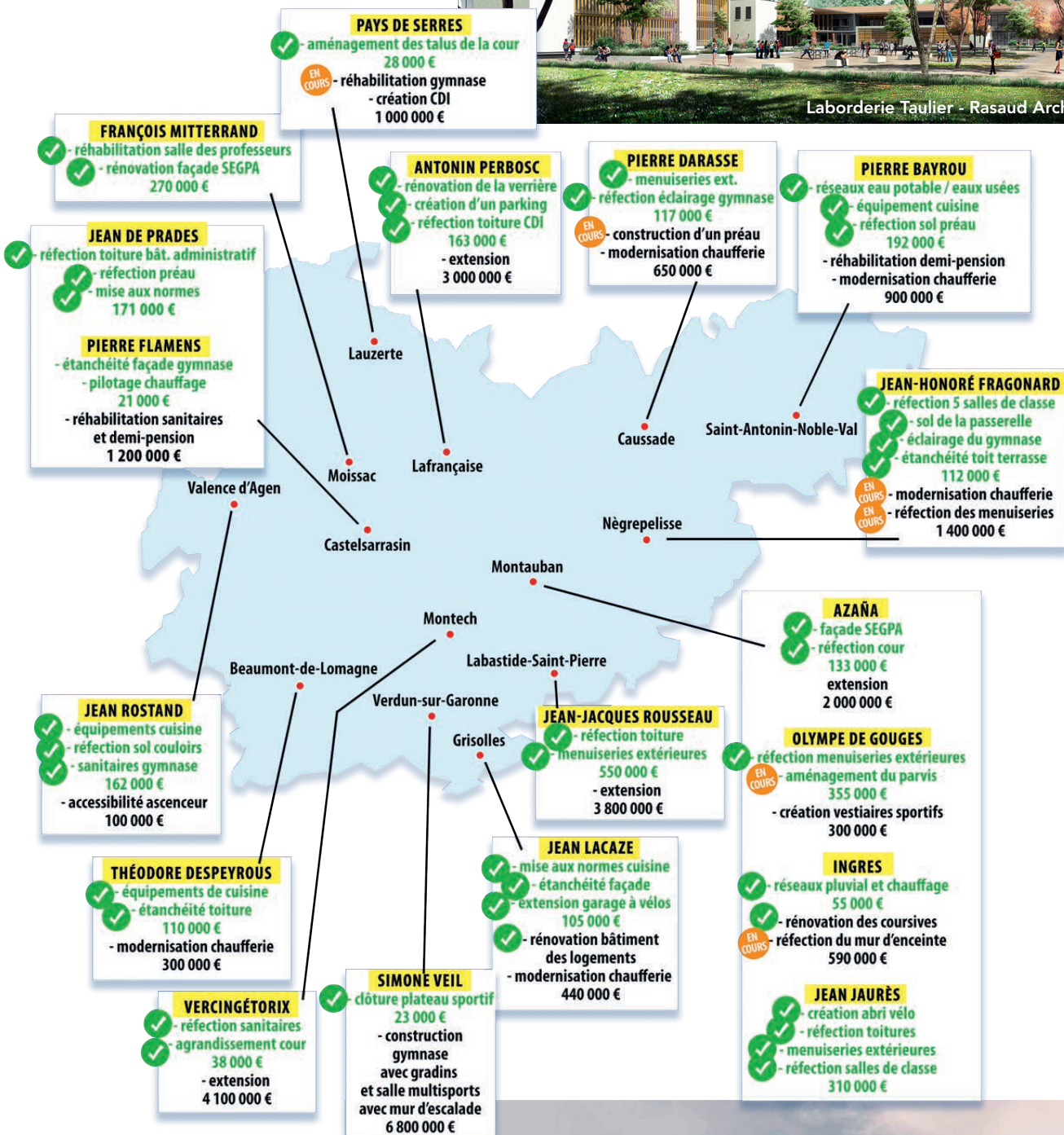
« Des structures qui profitent aux collégiens mais également aux associations communales. »

Dominique Sardeing, Vice-présidente du Département, en charge de l'éducation, l'enseignement supérieur et des sports

Projet d'extension
du collège Vercingétorix
à Montech



Laborderie Tauhier - Rasaud Architecte



Projet d'extension
du collège Jean-Jacques Rousseau
à Labastide-Saint-Pierre



C+2B Architecture

BON, LOCAL ET RESPONSABLE DANS L'ASSIETTE DES COLLÉGIENS

Le Département assure la restauration scolaire au collège et a la responsabilité des agents techniques et du personnel de restauration de 15 établissements.

Mission « *Bien manger en Tarn-et-Garonne* »

Le Département est engagé dans le programme ambitieux de coupler qualité et proximité dans l'assiette des collégiens. Tout est fait pour que le repas soit un moment de bien-être, de partage et d'échange.

Une démarche globale d'utilisation de produits

- sous labels
- bio
- locaux

9 000

demi-pensionnaires
chaque jour

Près d'1 million

de repas servis par an

85 000 €

d'aides du Département
au financement des produits
locaux dans les collèges

« Il doit y avoir un repas complet, de qualité,
et que les enfants prennent le temps »

Michel Weill, Président du Conseil départemental

TRI ET VALORISATION DES BIO-DÉCHETS TOUS CONCERNÉS

Un partenariat fertile avec le Syndicat Départemental des Déchets, SDD82 !

Sensibiliser, former la direction, le personnel technique et les éco-délégués.

Les éco-délégués

Des élèves référents sont formés pour la reconnaissance des différents produits à recycler, à composter, et enfin, la sensibilisation auprès des autres élèves.

Lutter contre le gaspillage

Salad-Bar

La grande majorité des établissements en sont dotés. Ils permettent la réduction des emballages, et du gaspillage alimentaire en encourageant les élèves à se servir eux-mêmes à leur faim.

Tables de partage

Les fruits et les laitages emballés non consommés sont déposés par les uns et récupérés par les autres (Collège de Valence-d'Agen).



➔ Évite 700 kg de nourriture jetée par an !

Valoriser les déchets

Tables de tri

Véritable démarche de réduction des déchets alimentaires. La valorisation des biodéchets commence en cuisine et se poursuit à la fin du repas.

Gâchimètre de pain

Dispositif permettant d'observer et d'évaluer le gaspillage d'un produit alimentaire. Le pain non consommé sera ensuite distribué à des animaux. (collège de Labastide-Saint-Pierre)

Composteur

Le Département incite à la mise en service de composteurs. Les personnels motivés de plusieurs collèges en ont entrepris la construction pour limiter le volume des ordures ménagères et permettre le traitement de l'ensemble des déchets verts et restes d'épluchures. Plus de la moitié des collèges en sont dotés !

POUR MIDI, VIENS, ON RESTAU'COLLÈGE !



L'opération revient pour associer les savoir-faire d'un chef gastronomique à ceux d'un chef cuisinier de restauration collective et proposer aux collégiens des menus revisités élaborés avec des produits de saison frais et locaux : Restau'collège sensibilise les jeunes au « bien manger ».

- Renforcer l'intérêt des élèves pour les temps de repas,
- Donner le goût de la cuisine bien préparée, bien présentée,
- Favoriser le lien entre cuisine collective et restaurateur.

Défi de l'opération : offrir aux élèves un menu habituel avec des techniques de la restauration gastronomique et les contraintes quantitatives et financières de la restauration collective

A déjà eu lieu au :

- Collège Jean-Jacques Rousseau de Labastide-Saint-Pierre, avec le Chef Antoine du Restaurant « Omnivore » à Montauban
- Collège Jean-Honoré Fragonard de Nègrepelisse avec le Chef Raphaël Campas du Restaurant « Nous » à Montauban
- Collège Jean Rostand de Valence d'Agen avec le Chef Cyril Simon, de l'« Iris Café » à Bardigues

Prochains Restau'collège programmés :

- Collège Antonin Perbosc de Lafrançaise, avec « L'Hôtel du Quercy » de Lauzerte, en octobre
- Collège Ingres avec le restaurant « Les sens » de Puylaroque, en novembre



Jonathan Parise, chef cuisinier au collège de Labastide-Saint-Pierre

CUISINIER AMOUREUX DE L'ÉCOLOGIE

« Avec le Chef Antoine, nous avons établi le menu ensemble en fonction du coût imposé. Une présentation plus esthétique exige une main d'œuvre renforcée. Il a apporté l'aspect technique et moi l'aspect gestion et maîtrise des quantités. Cela a été un véritable échange de savoirs entre nous ».

À 32 ans, Jonathan a déjà passé la moitié de sa vie aux fourneaux. Mais c'est surtout près de la nature qu'il conçoit son travail. Ses maîtres-mots sont « *l'écologie et le respect de la saison* ». Depuis bientôt 10 ans en cuisine au collège Jean-Jacques Rousseau, avec 560 couverts par jour, Jonathan cultive l'éducation au goût grâce à des produits locaux et une consommation respectueuse de l'environnement. « *Le fromage en sachets, la viande surgelée, terminé ! Le fruit est offert en plus du dessert* ». Jonathan assure aussi le pilotage des éco-délégués, qui sont un relais dans le domaine du développement durable auprès des autres collégiens. « *J'étais élève de ce collège, mon implication n'en est que plus naturelle !* ». Jonathan est aussi apiculteur amateur à ses heures perdues !

Cette opération est réalisée en partenariat avec « Tarn-et-Garonne Tourisme » qui permet l'intervention de l'association « La Brigade du Goût en Tarn-et-Garonne » regroupant 15 restaurateurs sur l'ensemble du Département.



CENTRE UNIVERSITAIRE

UNE RENTRÉE SOUS LES MEILLEURS AUSPICES

Le Centre universitaire de Tarn-et-Garonne va bientôt fêter sa 30^{ème} année. C'est dans un cadre convivial et rénové que les équipes pédagogiques, les scolarités et les agents départementaux ont mis tout en œuvre pour accueillir les 1 150 étudiants.

Des agents départementaux dynamiques au service des étudiants

Soucieux d'offrir des conditions d'études les plus sereines aux étudiants, le Conseil départemental a développé sur le site du campus un large panel de services et d'animations pour accompagner les jeunes dans leur vie d'étudiant.



Une partie de l'équipe des agents départementaux du Centre universitaire.

☑ **Santé** : actions de sensibilisation, de prévention, d'éducation à la santé et la sécurité, distribution de colis alimentaires (partenariat Secours populaire français) et de produits d'hygiène (Féminité sans abri), service médical et social spécialement dédié aux étudiants, manifestations de sensibilisation à une alimentation saine (ateliers pédagogiques, déjeuners thématiques).

☑ **Social** : accompagnement dans la recherche de logements et de jobs étudiants, soutien administratif dans les demandes d'aide, Fonds social étudiant.

☑ **Culture** : Pass'cinéma, causeries culinaires...

☑ **Sport** : Pass'piscine, initiation à l'escalade et au tennis, entrées pour des manifestations sportives.

☑ **Restauration** : agrément CROUS avec tarif étudiant 3,30 € et boursiers 1 €.



Les « Saisons étudiantes »

La semaine du 9 au 16 octobre est l'occasion de créer du lien pour favoriser l'intégration des étudiants. De nombreuses animations leur permettent de se rencontrer et de découvrir le territoire grâce à une programmation riche et variée : jeux, sports, Quizz culturel, petit déj', Murder Party... Tout cela afin de créer la rencontre et le partage au sein du campus.

Service vie étudiante

Tél. 05 63 91 88 57

<https://univ.tarnetgaronne.fr/>

La restructuration du Centre universitaire

Les étudiants tarn-et-garonnais profiteront également d'un campus flambant neuf. Les travaux dans les bâtiments sont maintenant terminés, ainsi que le parvis et la façade principale de l'ancienne école normale. Les autres façades du bâtiment historique vont, à leur tour, être restaurées tout prochainement. Les travaux d'aménagement paysager le long du boulevard Hubert Gouze viendront achever la restructuration du site. Le coût de cette rénovation s'élève à 12,5 millions d'euros. Quant à la réfection des façades, on l'estime à 1,5 millions d'euros.



Projet cofinancé par le Fonds Européen de Développement Régional
Financement dans le cadre de la réponse de l'Union à la pandémie de COVID-19

Les partenaires du Département sont régulièrement présents sur le campus : Journées de diagnostics et de dépistages par le CeGIDD, le Planning Familial, Proxi'Santé 82 de l'APAS, ATM Montauban, Climb'Zone, CPAM et bien d'autres.

Les formations dispensées

Université Toulouse Capitole :

Licence de droit dont l'option Accès Santé (LAS)

Université Toulouse Jean Jaurès :

• Institut Supérieur Couleur Image Design (ISCID)

Licence professionnelle Artisan Designer

Masters Design, parcours Couleur Image Design :

- Parcours Création Recherche et Innovation en Couleur et matières
- Parcours Design d'Environnements Couleur, Lumière
- Parcours Graphisme, Édition
- Parcours Cinéma d'animation
- Parcours Design d'objet expérimentation et développement
- Parcours Design sensoriel

• Institut National Supérieur du Professorat et de l'Éducation (INSPÉ)

- Mention 1^{er} degré professorat des écoles
- Mention 1^{er} degré professorat des écoles bilingue occitan

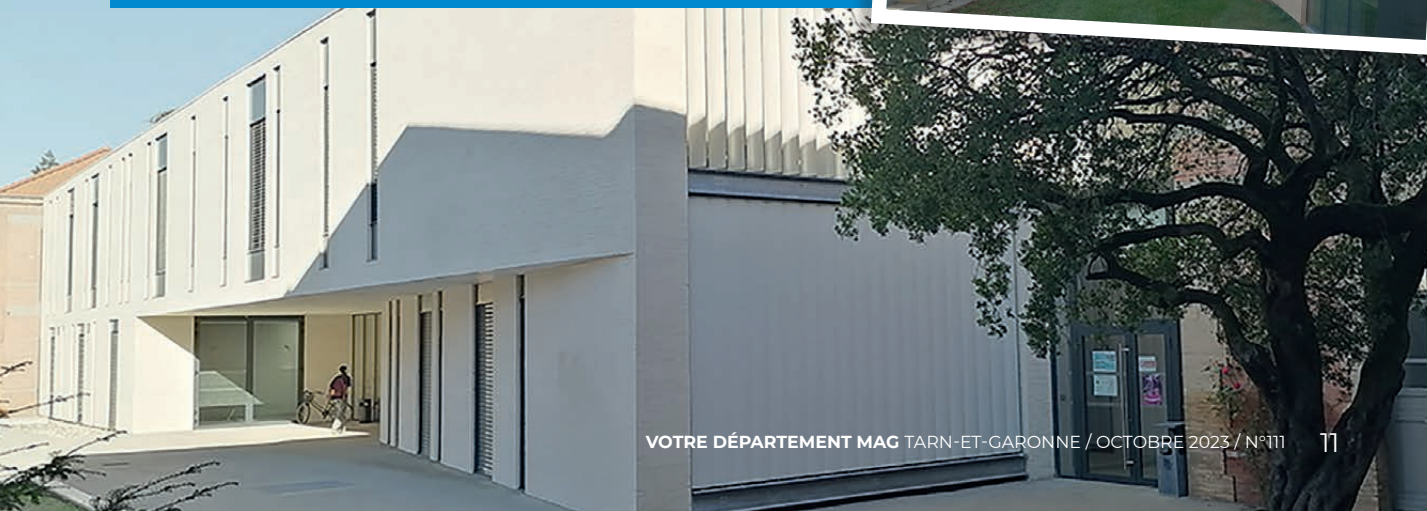
Université Toulouse III - Paul Sabatier

Institut de Formation aux Métiers de la Santé (IFMS)

- Diplôme d'État d'infirmier (grade Licence)
- Formation d'aides-soignants

ERASME - Institut travail social

- Formation moniteur éducateur
- Formation d'éducateur spécialisé





SANTÉ, SOCIAL, SOLIDARITÉ

LE DÉPARTEMENT EN ÉTAT D'ALERTE

Le Conseil départemental est chef de file de la politique de protection de l'enfance. Actuellement, ce secteur connaît une crise sans précédent. Celle-ci est notamment liée à l'accueil de plus en plus fréquent d'enfants présentant des déficiences ou des troubles majeurs. En effet, depuis près de 10 ans, aucun moyen nouveau n'a été mis en œuvre par l'État en matière de politique de santé pour l'accueil des enfants handicapés.

Une situation alarmante

Le nombre d'enfants pris en charge par l'Aide Sociale à l'Enfance (ASE), qu'il s'agisse de mesures éducatives ou de placements, ne cesse de croître. Ce phénomène, constaté lors de l'état des lieux mené dans le cadre de l'adoption du schéma départemental enfance/famille (2017-2021), se confirme d'année en année. En 2021, 33 % des enfants confiés à l'aide sociale départementale présentaient un handicap reconnu par la Maison départementale des personnes handicapées (MDPH) allant jusqu'à 39 % sur certains territoires du département. Ce qui représentait déjà 186 situations sur les 558 enfants confiés à l'ASE. Parmi eux, 54 enfants et adolescents ne bénéficiaient d'aucune prise en charge en établissement spécialisé, contrairement aux indications posées par la notification MDPH.

Les besoins en matière de prévention et de protection nécessitent un réajustement continu de l'offre départementale d'autant que l'évolution des profils des enfants confiés complexifie cette prise en charge.

Un effet de déport

Le Département a ainsi été amené à prendre en charge un certain nombre de situations au sein du dispositif départemental de l'ASE, au-delà de ses compétences légales en matière de protection de l'enfance.

On assiste par conséquent à un glissement de missions puisque ce sont les lieux de placement de protection de l'enfance, et notamment les familles d'accueil et les Maisons d'Enfants à Caractère social (MECS) qui assument l'accueil exclusif de ces jeunes, avec le constat d'un fort épuisement professionnel. La prise en charge de jeunes en situation de handicap nécessiterait un accompagnement par les services psychiatrie et de pédopsychiatrie et les établissements d'accueil d'enfants handicapés (les Instituts médico-éducatifs - IME et les Instituts Thérapeutiques Éducatifs et Pédagogiques - ITEP) insuffisamment présents sur le territoire.

Un personnel à bout de souffle

Les lieux d'accueil d'urgence sont saturés, les personnels travaillent dans des conditions dégradées assumant des missions au-delà de leur compétence et les demandes de protection en attente s'accumulent. Aujourd'hui, c'est toute la chaîne de la protection de l'enfance qui est enrayée, avec des conséquences désastreuses et irrémédiables pour les enfants et leurs familles.

Le difficile accès à une ressource médicale et aux dispositifs de soins est la problématique la plus sensible actuellement repérée par les équipes du Conseil départemental qui interviennent auprès du public fragile du territoire.

En plus de faire face à une carence des équipements médico-sociaux (manque de places en IME, en ITEP...) qui relève de la compétence de l'Agence



Régionale de Santé, le Département déplore un manque de moyens de la filière de soins psychiatriques à destination des mineurs à l'échelle locale.

Une situation qui met à mal l'ensemble des lieux de placement y compris celui des familles d'accueil - qui représentent plus de 70 % des capacités d'accueil du département. Dans un secteur qui peine déjà à recruter, l'évolution des profils d'enfants accueillis fragilise encore davantage l'attractivité de ce métier en complexifiant la gestion quotidienne de la cellule familiale (à savoir que de nombreuses familles sont déjà en dépassement de capacité d'accueil).

Des autorités alertées

L'impact de cette situation sanitaire touche autant le département de Tarn-et-Garonne que l'ensemble du territoire national.

Les 13 départements de la région Occitanie sont d'ailleurs prêts à se retirer de la démarche de concertation dans le cadre de la révision du PRS (plan régional de santé) 2023-2027 si une réponse n'est pas formalisée traduisant un engagement à déployer sur nos territoires des moyens supplémentaires en pédopsychiatrie tant en terme de création de lits que d'évolution des ressources des CMP (centre médico-psychologiques). Dans un courrier en date du 4 août 2021 adressé au premier ministre, les 13 départements faisaient déjà état de la situation.

Depuis 2021, le Conseil départemental a déposé plusieurs motions auprès du gouvernement portant cette situation à leur connaissance et espérant la prise en considération des besoins fondamentaux en matière sanitaire et médico-sociale. En juin 2023, l'Assemblée départementale a voté à l'unanimité un rapport d'alerte sur la Protection de l'enfance, à ce jour sans réponse, à la hauteur des enjeux.

+ 32 % de taux de placement judiciaire en Tarn-et-Garonne contre 10,9 % au niveau national

30 % des profils d'enfants placés relèvent de la MDPH

18 professionnels manquants en psychiatrie et santé mentale pour rattraper la moyenne nationale

6 lits manquants en pédopsychiatrie pour l'accès à des hospitalisations complètes

55 places manquantes en ITEP, soit la création d'un établissement

100 places en liste d'attente en IME



José Gonzalez, vice-président du Conseil départemental en charge de la commission d'étude « solidarité, santé, habitat ».

Vous êtes en charge de la politique sociale du Département. En tant que chef de file de la protection de l'enfance, que pouvez-vous nous dire de la situation actuelle ?

Le dispositif de protection de l'enfance est actuellement sous tension. Le nombre d'enfants placés a doublé en 10 ans et se situe aujourd'hui à hauteur de 815 enfants en septembre 2023. Parmi eux, certains mineurs nécessitent une prise en charge au titre du soin et le Département ne trouve pas de réponse à hauteur de la situation et des enjeux dans les dispositifs relevant de la responsabilité de l'ARS (Agence régionale de la santé).

Des motions ont été déposées à l'endroit de l'État et de l'ARS. Nous attendons toujours les réponses.

Vous êtes entré dans un véritable bras de fer avec 13 autres départements pour alerter les autorités (ARS et gouvernement) quant aux conséquences des insuffisances de la politique de la santé, qu'attendez-vous de ces différentes motions ?

Effectivement le président Michel Weill a signé la correspondance adressée au gouvernement dont l'initiative a été prise par le président du Conseil départemental de la Gironde, Jean-Luc Gleyze.

Nous attendons des réponses claires et concrètes de l'État et de l'ARS concernant ces 3 points : massification du nombre de mineurs isolés et ses effets sur les budgets départementaux, évolution des profils des mineurs placés relevant du soin et des ARS, crise des ressources humaines dans le secteur de la protection de l'enfance.

Quelles priorités voulez-vous inscrire au prochain schéma des politiques sociales ?

Un bilan des schémas existants a été présenté à la commission des affaires sociales, présidée par Nadine Sinopoli. Il en découlera la présentation en assemblée de 2 schémas : prévention, protection de l'enfance et autonomie.

Parmi les priorités figurent la transformation de l'offre en matière de protection de l'enfance, le renforcement des politiques de prévention, l'appréhension du virage domiciliaire, la prise en considération de la situation des EHPAD et le sujet des personnes handicapées vieillissantes en matière d'autonomie.

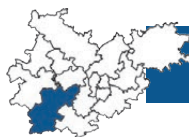
LE DÉPARTEMENT PREMIER PARTENAIRE FINANCIER DES COMMUNES

Le Département facilite les investissements des communes sur tous les cantons. Découvrez une liste non exhaustive de projets soutenus par le Conseil départemental pour pérenniser des services publics ou répondre à des besoins de revitalisation où que ce soit sur le territoire, dans les communes et intercommunalités.

Aveyron-Lère



Sur la commune de **Caussade**, le collège Pierre Darasse aura bientôt un préau tout neuf que le Département a financé à hauteur de 250 000 €. Du côté de **Nègrepelisse**, la modernisation de la chaufferie du collège Fragonard est en cours pour un coût de 1,4 millions d'euros.



Beaumont-de-Lomagne

Le Département a entrepris la réfection de la chaussée sur la RD 928 entre Gimat et Marignac. Cette opération de reprofilage s'élève à 937 000 €.



Castelsarrasin



Le préau du collège Jean de Prades à **Castelsarrasin** a été rénové par le Conseil départemental pour un montant de 61 000 €.

Garonne-Lomagne-Brulhois



Le Département a apporté une contribution de 39 000 € à l'aménagement du cheminement doux le long du chemin de Compostelle sur la commune de Bardigues.



Moissac

Sur la commune de Moissac, la RD 16 a connu un reprofilage de chaussée que le Département a réalisé pour un montant de 770 000 €. A Lizac, le Conseil départemental a apporté une aide de 11 600 € pour l'installation d'une pompe à chaleur au sein de la salle des fêtes.



Montauban 1



Les archives départementales ont désormais une cour et des persiennes toutes neuves s'élevant à 72 500 €.



Montauban 2

Au-delà des derniers travaux d'envergure, le Département a fait nettoyer les façades du collège Manuel Azaña, travaux ayant coûté 33 200 €.



Montauban 3



Pour l'aménagement de la **place Franklin Roosevelt** et la restauration du **Pont Vieux**, le Département a participé à hauteur de 400 000 € et 225 800 € auprès de la Communauté d'Agglomération du Grand Montauban et de la Ville.

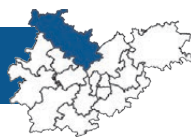


Montech

Un soutien de 140 000 € a été apporté à la commune de **Lacourt-Saint-Pierre** pour la création d'un accueil de loisirs sans hébergement.



Pays de Serres Sud-Quercy



Le Département a soutenu la création d'un terrain multisports sur la commune de **Vailleilles** par une subvention de 29 700 €.



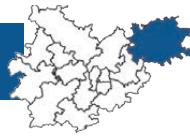
Quercy-Aveyron

La commune de **Molières** a créé un centre de santé pour lequel le Département a contribué à hauteur de 150 000 €.





Quercy-Rouergue



Le Département a répondu à la commune de **Verfeil sur-Seye** en aidant à la rénovation thermique des logements communaux avec le remplacement de toutes les menuiseries, par une subvention de 20 800 €



Tarn-Tescou-Quercy vert

Une participation du Conseil départemental de 76 800 € a permis l'extension du groupe scolaire sur la commune de **Léojac**.



Valence



La RD 11E5 sur la commune de **Valence d'Agen** a fait peau neuve grâce à une opération de reprofilage de chaussée pour un montant de 300 000 €. La même opération a eu lieu sur la RD 813 entre **Malause** et **Pommevic** pour un coût de 525 000 €.



Verdun-sur-Garonne

Le Conseil départemental est contributeur auprès de la **Communauté de communes Grand Sud Tarn-et-Garonne** avec une aide de 380 000 € pour son programme annuel de voirie. Le même montant a été octroyé à la commune de **Mas-Grenier** pour réaliser un reprofilage de chaussée sur la RD 26.



LA DOUCEUR DE VIVRE

AU FIL DE L'EAU ET DU CHAMP À L'ASSIETTE



Sous l'impulsion des élus départementaux en charge du tourisme, Anne IUS et Emmanuel CROS, le Département de Tarn-et-Garonne et son agence de développement touristique « Tarn-et-Garonne Tourisme », ont lancé les travaux d'élaboration d'un Schéma Départemental du Tourisme Durable.

Toutes les parties prenantes que sont élus locaux, filières du tourisme, hébergeurs, restaurateurs, producteurs, services du Département, chambres consulaires, habitants, ont été associés à ces réflexions en vue de co-construire une stratégie touristique pour accroître l'attractivité du territoire.

Identifier les caractéristiques du Tarn-et-Garonne

- Qualité de vie
- Convivialité
- Patrimoine culturel
- Paysages naturels avec « l'eau » comme fil conducteur
- Activités de pleine nature

Encourager les touristes à découvrir les produits du terroir et la gastronomie locale, créer des expériences uniques

- En famille
- En couple
- Pour les seniors... en quête de bien-être, de nature et d'authenticité !

Les enjeux identifiés par cette démarche

- Renforcer l'attractivité et la visibilité du département,
- Qualifier l'offre touristique départementale
- Faire du Tarn-et-Garonne une destination accessible pour tous
- Répondre aux nouveaux défis en facilitant les projets

Un plan d'actions 2023-2028 voté en cours de déploiement

La création d'une marque touristique territoriale, l'instauration d'une charte de signalisation d'information locale pour réglementer l'implantation des panneaux touristiques sur l'ensemble du territoire, la qualification d'itinéraires de randonnée, cyclotourisme et équestre, le projet de création du topoguide de randonnées pédestres départemental, sont autant d'actions qui ont été votées et sont en cours de déploiement.

Ce schéma 2023-2028 fixe la feuille de route et les actions à mettre en œuvre. Un projet ambitieux qui repose sur un engagement collectif de tous les acteurs du tourisme afin de porter des actions partagées pour un tourisme de demain qui soit durable, responsable et en cohérence avec les valeurs de notre département à destination des touristes et des tarn-et-garonnais.





CATASTROPHE NATURELLE DU 21 JUIN

LES DÉCHETS TRANSFORMÉS EN ÉNERGIE

Lors du violent orage qui s'est abattu le 20 juin dernier sur tout l'ouest du département, des centaines d'arbres ont été mis à terre. Les équipes techniques des Communautés de communes concernées et du Conseil départemental ont œuvré pour rouvrir les voies de circulation et dégager les arbres et branches en travers des routes.

Ce bois a été stocké sur de nombreuses places de dépôt pour permettre aux services du Syndicat départemental des déchets de Tarn-et-Garonne (SDD 82) de transformer ces branches en une énergie locale et renouvelable. Le broyeur de l'entreprise Chayrigues Agriculture & Energie a sillonné l'ouest du département de Moissac à Saint-Jean-du-Bouzet et de Boudou à Castera-Bouzet.

Depuis le début de l'été, c'est déjà **plus de 400 tonnes de plaquettes de bois** qui ont été rapatriées sur la plateforme bois-énergie de Nègrepelisse. Les dégâts sont tels que les services travaillent encore sur certains secteurs. Au mois d'octobre, les derniers chantiers de broyage de ce bois sont programmés sur Gramont, Malausc et Castelsarrasin. En tout, c'est **entre 500 et 600 tonnes qui seront valorisées.**

Les plaquettes de bois ont désormais séché, elles vont être criblées avant d'être livrées dans les différentes chaufferies publiques du département pendant tout l'hiver. Ces chaufferies sont présentes sur les communes de Beaumont-de-Lomagne, Génébrières, Labastide-Saint-Pierre, Lafrançaise, Laguépie, Lauzerte, Monclar-de-Quercy, Nègrepelisse, Penne, Pompignan, Verdun-sur-Garonne et Villebrumier.

C'est quasiment **3 000 tonnes de bois** qui sont dirigées vers la plateforme bois-énergie de Nègrepelisse chaque année. Les provenances sont diverses : du bois déclassé par l'ONF depuis les forêts d'Agre ou de la Grésigne, des palettes endommagées, du bois issu de chantiers de défrichage avant construction, des déchets de scierie... Tout type de bois qui ne peut pas être valorisé en bois d'œuvre ou en bois de chauffage pour particulier.



DANS LE RÉTRO

FÊTE DES SPORTS

LE RUGBY À L'HONNEUR



Au mois de juin, une très belle soirée de retrouvailles a mis à l'honneur les sportifs et les bénévoles engagés tout au long de l'année dans les clubs tarn-et-garonnais.

Audrey Forlani, capitaine du XV de France féminin et Romain Sazy, formé à l'USM Sapiac, champion d'Europe de rugby avec le stade rochelais, ont parrainé cette soirée autour du Président Michel

Weill. Ensemble, ils ont remis les prix à une cinquantaine de clubs récompensés dans quelque 35 catégories de sports.

Avec **2,5 millions d'euros consacrés au sport**, le Département aide les **60 000 licenciés** tarn-et-garonnais à continuer leur passion dans les meilleures conditions !



L'événement très attendu des Tarn-et-Garonnais est revenu du 22 au 24 septembre à la Ferme de Bexianis à Montbeton !

Organisé par la Chambre d'Agriculture de Tarn-et-Garonne, Bienvenue à la campagne met en valeur depuis 13 ans les productions locales et sensibilise le public aux enjeux des filières agricoles, autant de

BIENVENUE À LA CAMPAGNE

missions répondant aux objectifs du Département. Cette année, la première journée était ouverte à quelque **600 élèves des écoles** de Montauban et de Montbeton.

Malgré l'annulation de deux concours interdépartementaux bovins, (blonde d'Aquitaine et Prim Holstein), en raison de l'épidémie de fièvre ovine, des concours de chevaux, des expositions, une ferme pédagogique et de nombreuses animations ont comblé les visiteurs. Le Département, partenaire de l'opération avec une contribution de 50 000 €, a régalé petits et grands de dégustations de jus de fruits locaux et de saison !

À noter : les aides départementales en faveur du monde agricole de Tarn-et-Garonne s'élèvent à plus de 2,5 millions d'euros par an !





RENTRÉE DES MAIRES

DANS LE RÉTRO

LES VALEURS RÉPUBLICAINES D'ABORD

Après les collégiens, les piliers de la République ont eux aussi fait leur rentrée en Tarn-et-Garonne !

Le Président Weill avait invité tous les maires du département dans le parc du Château Montauriol pour une soirée placée sous le signe de la convivialité.

Ce moment a permis aussi d'évoquer des sujets forts comme les partenariats offerts aux communes via les contrats d'équipement ou encore les attaques dont sont encore trop souvent victimes les maires. *« Liberté, Égalité, Fraternité ! Le Département se tient plus que jamais aux côtés des communes ».*

2^{ÈME} SALON DES MAIRES

LE DÉPARTEMENT 1^{ER} PARTENAIRE DES COMMUNES

Le 2^{ème} Salon des Maires, élus locaux et décideurs publics de Tarn-et-Garonne a eu lieu fin septembre à Montauban, salle Eurythmie.

Organisé par l'Association des Maires de France, l'événement réunissait 68 exposants venus pour échanger avec les élus sur les problématiques touchant les collectivités territoriales : transition énergétique, énergies renouvelables, finances, piratage informatique...



Le Président du Département de Tarn-et-Garonne, Michel Weill a rappelé aux élus et acteurs locaux présents le soutien que représente le Conseil départemental, notamment par le biais des nombreuses aides en faveur des communes et intercommunalités dans le cadre du plan de relance départemental.

AL CANTON

DIFFUSIONS « AL CANTON » ANIMÉES PAR CHRISTIAN-PIERRE BEDEL

Dans le cadre de la valorisation du fonds documentaire « Al canton » consacré à la mémoire occitane du département, plusieurs temps de restitution des DVD réalisés sur les anciens cantons de Caylus, Saint-Antonin-Noble-Val, Monclar-de-Quercy, Nègrepelisse, Caussade et Montpezat-de-Quercy vous sont proposés :

- **vendredi 13 octobre à 18h**, à la salle des fêtes de Caylus
- **vendredi 20 octobre à 18 h**, à la salle des Congrès à Saint-Antonin-Noble

- **vendredi 27 octobre à 18 h**, à l'auditorium du château à Nègrepelisse

- **vendredi 3 novembre à 18 h**, à l'espace Bonnaïs de Caussade

- **vendredi 24 novembre à 18 h**, à la salle du Fayal de Montpezat-de-Quercy



À cette occasion, l'ensemble des DVD et ouvrages des opérations Al Canton seront proposés à la vente.



Villes et Villages Fleuris

LE LABEL NATIONAL DE LA QUALITÉ DE VIE

Le jury du concours départemental des villes et villages fleuris, s'est réuni mi-juillet, à l'Hôtel du Département, sous la présidence de Christiane LE CORRE, Vice-Présidente du Conseil départemental, afin d'établir le palmarès 2023.

COMMUNES INFÉRIEURES OU ÉGALES À 300 HABITANTS

LAURÉATS

Trophée Or MAUBEC
Trophée Argent SAINT-VINCENT-LESPINASSE
Trophée Bronze MONTBARLA

FÉLICITATIONS DU JURY

LOZE, GRAMONT, MANSONVILLE.

COMPLIMENTS DU JURY

ANGEVILLE, ASQUES, AUTERIVE, BEAUPUY, BRASSAC, CAZALS, COMBEROUGER, COUTURES, CUMONT, ESCAZEAX, ESPARSAC, FAUDOAS, FAUROUX, GARIÈS, GENSAC, GIMAT, GOAS, LACOUR, LAFITTE, LE CAUSÉ, LE PIN, MARIGNAC, PUYGAILLARD-DE-LOMAGNE, SAINT-ARROUMEX, SAINT-CIRICE, SAINT-JEAN-DU-BOUZET, SAINT-PROJET, SAUVETERRE, SISTELS, TRÉJOULS, VALEILLES, VIGUERON.

MENTIONS SPÉCIALES

Prix du jardinier :
Madame SARRET Nicole de SAINT-CLAIR
Prix de l'engagement : Monsieur COOL Sullivan,
Madame Alexandrine MARTEL de VALEILLES
Prix de la valorisation de l'investissement : Monsieur BOYER Serge de SAINT-VINCENT-LESPINASSE
Prix du bénévolat : Madame BAILLEULS Nelly de SISTELS

COMMUNES COMPRISES ENTRE 301 ET 1 000 HABITANTS

LAURÉATS

Trophée Or BRUNIQUEL
Trophée Argent AUVILLAR
Trophée Bronze ALBEFEUILLE-LAGARDE

FÉLICITATIONS DU JURY

SAINT-LOUP, PUYLAROQUE, MONBÉQUI.

COMPLIMENTS DU JURY

BARRY D'ISLEMADE, BOURG-DE-VISA, BOURRET, CANALS, CASTELFERRUS, CAUMONT, CORDES-TOLOSANNES, DURFORT-LACAPELETTE, ESPALAIS, FABAS, GARGANVILLAR, GÉNÉBRIÈRES, LA-SALVETAT-BELMONTET, LABARTHE, LIZAC, MONTESQUIEU, PUYGAILLARD-DE-QUERCY, SAINT-AIGNAN, SAINT-CIRO, SAINT-NAZAIRE-DE-VALENTANE.

SAINT-PAUL D'ESPIS, TOUFFAILLES, VAÏSSAC, VAZERAC, VERFEIL-SUR-SEYE, VERLHAC-TESCOUC.

MENTIONS SPÉCIALES

Prix de la diversité végétale : LABARTHE
Prix de la motivation environnementale de l'équipe :
FABAS
Prix de la gestion pédagogique des déchets à l'école :
BARRY D'ISLEMADE
Prix de l'enherbement des allées du cimetière :
CORDES-TOLOSANNES

COMMUNES COMPRISES ENTRE 1 001 ET 3 000 HABITANTS

LAURÉATS

Trophée Or LAUZERTE
Trophée Argent BIOULE

FÉLICITATIONS DU JURY

MONTRICOUX (Trophée Bronze),
MONCLAR-DE-QUERCY

COMPLIMENTS DU JURY

AUCAMVILLE, CAMPSAS, CASTELMAYRAN, DUNES, FINHAN, LABASTIDE-DU-TEMPLE, LAVIT-DE-LOMAGNE, MAS-GRENIER, MONTAIGU-DE-QUERCY, MONTBARTIER, POMPIGNAN, SAINT-NICOLAS-DE-LA-GRAVE, SAINT-NAUPHARY, SAINT-PORQUIER, SAINT-SARDOS, SEPTFONDS, VILLEBRUMIER.

MENTIONS SPÉCIALES

Prix du cimetière végétalisé :
SAINT-ANTONIN-NOBLE-VAL
Prix de la valorisation et du cadre de vie :
VERDUN-SUR-GARONNE
Prix de l'investissement citoyen :
MONCLAR-DE-QUERCY

COMMUNES COMPRISES ENTRE 3 001 ET 15 000 HABITANTS

LAURÉAT

Trophée Or MONTECH

FÉLICITATIONS DU JURY

VALENCE-D'AGEN (Trophée Argent),
CAUSSADE (Trophée Bronze).

COMPLIMENTS DU JURY

GRISOLLES, LABASTIDE-SAINT-PIERRE.

MENTIONS SPÉCIALES

Prix du cimetière jardiné : GRISOLLES



LE TARN-ET-GARONNE 6^{ème} DÉPARTEMENT PRÉFÉRÉ DES FRANÇAIS !

Seul département de la région Occitanie présent dans la prestigieuse catégorie des « D'Or du public »

Le Département de Tarn-et-Garonne sollicité pour participer au « Trophée des Départements 2023 » a été classé par le public 6^{ème} département préféré des Français. Cette distinction, organisée par Le Journal des Départements en partenariat avec Mon avis citoyen a été remise à Catherine Bourdoncle et Emmanuel Cros vice-présidents du Conseil départemental de Tarn-et-Garonne, lors de la cérémonie des « D d'or » qui a eu lieu le 14 septembre au Futuroscope de Poitiers.

Le Président du Conseil départemental Michel Weill, « je suis très honoré de cette récompense qui confirme l'attractivité de notre territoire et la proximité instaurée avec les Tarn-et-Garonnais, je félicite le département de la Haute-Loire, premier de la catégorie ».

C'est en donnant la parole aux habitants pour exprimer leur préférence sur les réseaux sociaux que notre Département figure aujourd'hui dans ce top 6 des départements préférés par le public. L'événement a été pensé pour mesurer l'importance de l'opinion publique dans le processus de reconnaissance et encourage les habitants à s'impliquer activement dans le choix de leur département préféré.

LETTRES D'AUTOMNE 2023, L'ÉVÉNEMENT LITTÉRAIRE TOUT PUBLIC

Du 20 novembre au 3 décembre 2023, se déroule le 33^{ème} festival littéraire de Tarn-et-Garonne : « Lettres d'automne ».

Durant 15 jours, ce sont près de 150 rendez-vous qui sont donnés par 80 écrivains, illustrateurs, comédiens, musiciens... sur 20 lieux différents en Tarn-et-Garonne. Autant de rencontres avec les auteurs et artistes, lectures en scène, spectacles, concerts, expositions, cinéma, librairie de festival destinées à tous les publics.

Cette année, Maylis de Kerangal sera l'invitée d'honneur sur le thème « Paysage » qui est le motif central dans son travail, espèce de fil rouge de l'ensemble de ses œuvres dont Corniche Kennedy, Naissance d'un pont (prix Médicis), Réparer les vivants (10 prix pour ce roman acclamé par la presse). « *Le paysage d'un livre, c'est son chant, c'est son aura* » dévoile Maylis.

En 2022, 19 238 festivaliers (dont 4 602 élèves) ont fréquenté ce festival.



Renseignements

Confluences rencontres littéraires

41 rue de la Comédie

82000 MONTAUBAN

Tel : 05 63 63 57 62

www.confluences.org

DANS LE RÉTRO

ASSOCIATION, SOLIDARITÉ

ENSEMBLE, ON VOIT PLUS LOIN

Depuis plus d'un an le Lions Club Montauban Doyen initie, en partenariat avec les services de la PMI, du Conseil Départemental, l'Éducation Nationale et le soutien de l'ARS une **action de contrôle visuel et orthoptique des enfants de petite section maternelle**. Il s'agit d'un contrôle des capacités visuelles et orthoptiques, **simple, non intrusif et gratuit réalisé avec l'accord parental**



visant à repérer les signes d'appel d'une amblyopie, d'une mauvaise vision ou d'une fatigabilité à la fixation. Cet examen, organisé et réalisé par un binôme Lions-Orthoptiste avec un matériel adapté, est effectué dans l'établissement scolaire. Près de 28% des élèves dépistés sont adressés pour une consultation ophtalmologique. Le Lions Club peut aider financièrement les familles en grandes difficultés financières.



Du 4 au 8 octobre, le 129^{ème} Congrès des sapeurs-pompiers de France s'est installé au MEETT, nouveau parc des expositions toulousain, pour faire découvrir et partager un métier-passion dans une ambiance conviviale et festive.

Environ 80 000 visiteurs étaient attendus à ce 2^{ème} plus grand rassemblement professionnel

CONGRÈS DES SAPEURS-POMPIERS

LE DÉPARTEMENT ÉTAIT LÀ

français. Pour goûter aux saveurs emblématiques du terroir, le stand du 82 « la Guinguette de Tarn-et-Garonne » proposait en partenariat avec « Tarn-et-Garonne Tourisme », la découverte de nombreux produits locaux : ail, charcuterie, fruits et légumes, jus, confitures, tisanes, vins... réalisés par des producteurs et agriculteurs qui sont tous également sapeurs-pompiers volontaires dans la même vie ! La Ministre des collectivités territoriales, Dominique Faure est venue rendre visite au Président, Michel Weill, et aux conseillers départementaux, Emmanuel Cros, Anne lus et Catherine Bourdoncle présents, à cette occasion.

VIA FAUNA

PRÉSERVER LA BIODIVERSITÉ LOCALE ET SÉCURISER LES ROUTES

A Montalzat, des travaux d'aménagements écologiques sur deux ponts situés sur l'autoroute A20 ont été réalisés par la Fédération de chasse en vue de permettre le passage de la faune locale. Élargissement des ponts, remplacement du béton par de la terre et des cailloux, pose de panneaux, déplacement des clôtures de l'autoroute, re-végétalisation des abords... un chantier soutenu par le Département à hauteur de 20 400 €. Le projet « Via Fauna », financé par l'Europe, la Région et l'Office français de la biodiversité, visait à détecter les déplacements des animaux sauvages et identifier

les obstacles se dressant sur leur chemin. En effet, routes, voies ferrées et canaux sont responsables de la mortalité animale, qui par ricochet, représente un risque important pour la sécurité des usagers. Désormais, chevreuils, renards, blaireaux et lièvres pourront traverser en toute sécurité. **« Un progrès significatif dans la préservation de la biodiversité locale, mais également pour les usagers des routes »**, Alain Belloc, vice-président du Département, en charge de la transition écologique, eau et déchets.

espace des AUGUSTINS

UNE NOUVELLE SAISON CULTURELLE !

À partir du 3 octobre et jusqu'au 23 juin 2024, l'espace des Augustins vous propose une grande et belle diversité de spectacles autour de la danse, du théâtre, de la musique, du cirque mais également des projections cinéma documentaire et des expositions...

Le breakdance fait son entrée comme nouvelle discipline aux Jeux Olympiques de Paris en 2024. Pour célébrer l'événement, le Pockemon Crew, compagnie de renommée mondiale viendra retracer toute l'épopée de cette danse acrobatique, depuis sa naissance jusqu'à aujourd'hui. Puis, Alfonso Losa enflammera la scène avec la pureté et l'élégance de son flamenco, sans oublier Un poyo rojo, expérience sensorielle étonnante, au carrefour de la compétition sportive, de la danse, du théâtre et des acrobaties.

Le théâtre a toujours eu une place de choix à l'espace des Augustins. Cette saison, sur les planches, Le Montespan, pièce adaptée du célèbre roman de Jean Teulé et primée aux Molières. La foire de Madrid, une brillante comédie de Félix Lope de Vega, un des plus grands auteurs du siècle d'or espagnol, également primée.

Des concerts avec le Badume's Band qui revisite l'âge d'or de la musique Jazz/éthiopienne en compagnie de la chanteuse azmari Selamnesh Zéméné, Théo Ould accordéon, récompensé aux Victoires de la musique classique 2023, Cuarteto Tafi, la puissante fusion de la voix argentine et de la musique du monde et Thomas Enhco Family Tree, alliance du Jazz à l'un des meilleurs quatuors à cordes français d'aujourd'hui,

Sans oublier les Cinédocs du mardi à la découverte de documentaires éclectiques et originaux...



L'espace des Augustins, c'est aussi un lieu d'expériences muséales. Cette saison trois expositions remarquables s'offrent à vous : Marc Dautry, artiste montalbanais combinant avec talent le dessin, la peinture, la gravure et la sculpture. Vient ensuite Moyen-Age entre Tarn et Garonne, artefacts et panoramas, une découverte des trésors archéologiques, objets et peintures de notre département et enfin, le Festival de la sculpture avec l'espace Bourdelle.

En 2023/2024, des expériences artistiques dynamiques et inoubliables à découvrir seul, à savourer en famille ou entre amis !



**Pour tout savoir
sur l'espace des Augustins**

(dates et réservations)

Rendez-vous sur

www.espacedesaugustins.fr

et sur les réseaux sociaux.

27 rue des Augustins (quartier Villebourbon),

82000 Montauban

05 63 93 90 86

Le Conseil départemental de Tarn-et-Garonne, dans le cadre de la loi sur la démocratie de proximité, donne la parole aux différents groupes de l'Assemblée départementale. Ces groupes politiques s'expriment librement. Les textes n'engagent que la responsabilité de leurs auteurs (art. 72 du règlement intérieur).

Groupe Radical et Apparentés

La récente rentrée scolaire s'est déroulée dans de bonnes conditions pour nos collégiennes et collégiens.

Une satisfaction pour le groupe Radical et Apparentés dont les membres revendiquent haut et fort la priorité donnée à l'Éducation pour le mandat. Priorité aux investissements dans les collèges, avec l'extension programmée de quatre d'entre eux et de nombreux travaux conséquents dans les autres.

Priorité au pouvoir d'achat des familles avec la mise en place du chèque sport pour favoriser la pratique sportive des sixièmes.

Ce cap fixé convient parfaitement aux Radicaux et Apparentés attachés à l'école de la République. Plus que jamais, l'école doit être le creuset de société, le lieu de l'apprentissage des savoirs dans le respect de la laïcité.

Nous y veillerons.

Les Radicaux sont pleinement impliqués dans l'action de la majorité malgré les difficultés, l'inflation galopante, le désengagement de l'État. La crise sans précédent de la protection de l'enfance doit nous interpeller et nous appelons l'État à faire face à ses responsabilités.

La majorité départementale, soudée et unie, derrière le président Weill mène une action courageuse et déterminée autour de ses compétences premières que sont la solidarité et l'entretien de nos voiries. Mais aussi l'aide aux associations culturelles, sportives et l'attractivité du territoire à travers le schéma départemental du tourisme.

Les aides aux communes et communautés de communes n'ont jamais été aussi élevées et actent l'efficacité de notre plan de relance présenté et suivi par Jean-Michel Baylet.

Le groupe Radical et Apparentés est pleinement acteur de ces politiques qui placent notre département sur une bonne dynamique.

José Gonzalez, Jean-Michel Baylet, Jérôme Beq, Alain Belloc, Emmanuel Cros, Jean-Luc Deprince, Patricia Ducassé, Anne Ius, Christiane Le Corre, Marie-Claude Nègre, Michel Weill

Groupe Tarn-et-Garonne en Commun

Les 8 nouveautés de cette rentrée 2023

L'inflation nous fragilise toutes et tous, et le Conseil départemental n'y fait pas exception. Malgré cela, nous maintenons le cap pour améliorer la vie en Tarn-et-Garonne, tout en poursuivant le désendettement du conseil départemental.

1. Coupon sport : 30 € pour les 350 élèves de 6^{ème}, qui s'ajoutent à l'aide de l'Etat

2. Revalorisation de + 30 % de l'aide du conseil départemental pour les 4 000 collégiens boursiers

3. Équivalent de 50 € de pouvoir d'achat sur la cantine par collégien, parce que nous n'avons pas appliqué l'inflation alimentaire au tarif de la cantine

4. Le Tarn-et-Garonne, parmi les 10 premiers départements de France pour la part de produits durables dans les cantines des collèges.

Pour trouver l'info :

<https://ma-cantine.agriculture.gouv.fr/>

5. Le Conseil départemental : 1^{er} partenaire financier des 195 communes

6. Culture : 36 spectacles non-payants avec l'Étonnant été en juillet et août, et 14 avec les Résonances en septembre

7. Agriculture : fonds de soutien suite à la tempête de juin

8. Transition écologique : sous la précédente majorité, aucun panneau photovoltaïque n'a été installé sur les bâtiments départementaux. La caserne que nous construisons à Caussade sera la 1^{ère} avec de l'énergie solaire !

Pour nous suivre :

<https://www.facebook.com/TarnEtGaronneEnCommun>

Pour nous contacter :

dominique.sardeing@tarnetgaronne.fr

Pour nous rencontrer :

1^{er} jeudi du mois, de 12h à 14h sur rendez vous

Catherine Bourdoncle, Valérie Rabault, Dominique Sardeing, Nadine Sinopoli, Cédric Vaissières

Groupe Tarn-et-Garonne d'Abord

Les dernières sessions plénières ont accouché d'un budget sans bouleversement. Même si les recettes du Département ont été dynamiques en 2021 et 2022, surtout grâce aux transactions immobilières et les droits qui y sont attachés, il y a fort à parier qu'elles vont stagner, voire régresser cette année. Et tout ceci dans un contexte d'augmentation des dépenses de + 30 millions € avec

3 chapitres impactés :

- + 23 % pour les charges générales
- + 13 % pour les charges de personnel
- + 5 % pour les charges de gestion

Résultat : l'équation sera complexe pour obtenir une épargne qui nous permettra de nourrir des investissements futurs, surtout que nos besoins futurs sont énormes avec la gare LGV, la sortie d'autoroute et le futur hôpital. Peut-être que le train de vie de la majorité s'en trouvera impacté ? En tous cas, la précédente majorité conduite par Monsieur ASTRUC avait anticipé ces hausses avec un niveau de trésorerie qui va désormais fondre aujourd'hui comme neige au soleil, au travers d'un Plan de Relance dont nous attendons encore tous les effets. Wait and see !

**Christian Astruc, Jean-Claude Bertelli,
Jean-Philippe Bésiers, Élisabeth Castagné,
Véronique Colombié, Marie-José Mauriège**

Groupe Engagés pour le Tarn-et-Garonne

Tourisme : quand le Conseil départemental fait un bon de 15 ans... en arrière ! Le tourisme est un domaine économique stratégique pour notre département qui a pris du retard par rapport à ses voisins comme le Lot, le Gers ou l'Aveyron. Il est nécessaire d'avoir une vision claire, moderne et ambitieuse sur ce sujet avec des investissements massifs pour nos territoires. Dans ce contexte, comment expliquer que la majorité de gauche ait eu la mauvaise idée de voter en 2023 un schéma presque identique de celui voté en... 2009 ! Un retour de 15 ans en arrière, sans colonne vertébrale, sans grandes ambitions, sans vision d'avenir pourtant ce schéma a été élaboré par un cabinet d'étude spécialisé...nos craintes étaient fondées quant à l'utilité d'une telle dépense (séance du 14 Février 2022). Et de passer ainsi à côté d'un grand projet qui aurait dû être pensé et rédigé avec Montauban, Moissac, Lauzerte et l'Abbaye de Beaulieu, les sites les plus fréquentés du Tarn et Garonne. À la fin, ce sont les Tarn-et-Garonnais qui trinquent avec une double peine : l'argent public jeté par la fenêtre pour une politique touristique sans ambition. Navrant.

**Mathieu Albugues, Sophie Delbreil,
Clarisse Heulland, Bernard Pécou**



6^{ème} DÉPARTEMENT PRÉFÉRÉ DES FRANÇAIS

— 2023 —



D D'OR DU PUBLIC 2023

**LE JOURNAL DES
DÉPARTEMENTS**

EN PARTENARIAT AVEC :

**Monavis
citoyen**

**GRUPE
DELBO PRESSE**